



**HAURRESKOLAK PARTZUERGOKO
0 – 3 URTE BITARTEKOEN
HAURRESKOLEN PROIEKTUAK ETA
ERAIKUNTZA-LANAK
KOORDINATZEKO AHOLKU-AGIRIA
(2010 martxoa)**



Aholkularia: **MOBeduc**

www.mobeduc.com

Pedagogia-arloko aholkularia: Juanjo Quintela Bereziartua.



AURKIBIDEA

1.- SARRERA	3
1.1.- ESKEMA	4
2.- HAURRESKOLEN DISEINU OROKORRA (Planoak).	5
3.- HAURRESKOLEN SEGURTASUNARI, ONGIZATEARI, ETA HIGIENEARI ETA GARBITASUNARI BURUZKO IRIZPIDE OROKORRAK	13
3.1.- ZORUA	14
3.2.- PARETAK, TABIKEAK, ZOKALOAK ETA IZKINAK	15
3.3.- BEROKUNTZA HAURRESKOLETAN.....	17
3.4.- ATEAK	20
3.5.- ENTXUFEAK, ARGIZTAPENA, ETENGAILUAK ETA AIREZTAPENA	23
3.6.- SU-ITZALGAILUAK	24
4.- ARETO BAKOITZARI DAGOZKION IRIZPIDEAK	26
4.1.- KOKAPENA	26
4.2.- SARRERA ETA KORRIDOREAK	27
4.3.- GELAK	30
4.3.1.- JANARIAK PRESTATZEKO GUNE EGOKIA	31
4.3.2.- HAURREN GARBIKETARAKO GUNEAK	34
4.3.3.- HAURREN ATSEDEN ETA LOTARAKO GUNEAK	42
4.4.- ERABILERA ANITZEKO ARETOA	44
4.5.- BILTEGIA	45
4.6.- ZUZENDARITZA-BULEGOA – BILERA-GELA	46
4.7.- BAINUGELA – LANGILEEN ALDAGELA	46
4.8.- JOLASGUNEA	48



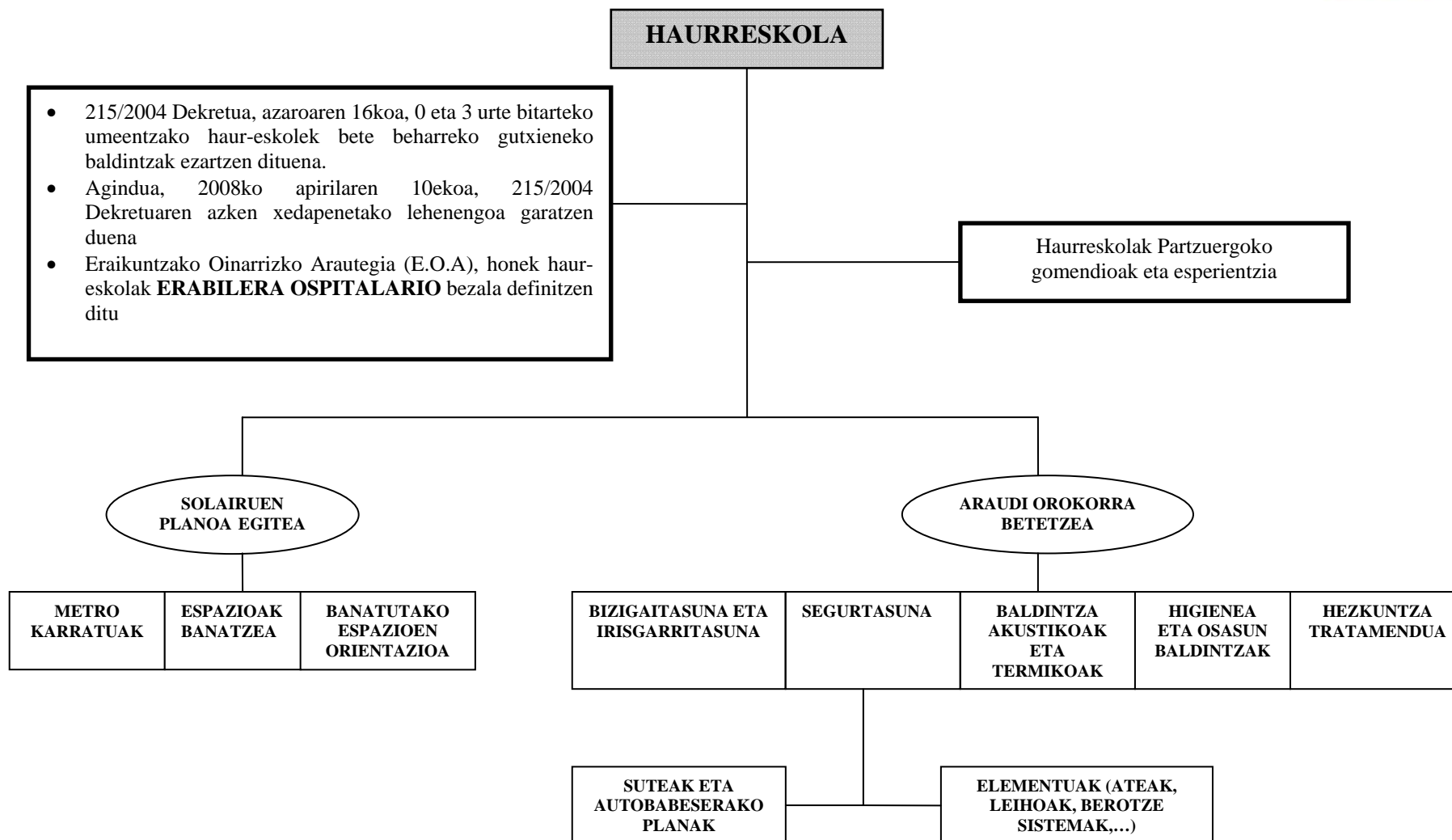
1.- SARRERA

0-3 urte bitarteko haurreskoletan eraginkortasuna, erosotasuna eta ongizatea bermatzeko, eta horietan haurrei arreta eta prestakuntza pedagogiko onena emateko, beharrezkoa da urrats hauek behar bezala koordinatzea: obra-proiektuaren prestaketa, eraikuntza-lanak, ekipamendua eta kudeaketa.

Prozesu horiek ez badira batera egiten, aldaketak egin beharko dira gerora; eta, diru-kopuru handiak gastatu beharko dira sortutako hutsuneak konpontzeko.

Koordinazio-lana beharrezkoa da haurreskolen instalazioak eman nahi den zerbitzurako egokiak izan daitezen eta horien diseinua funtzionalitatearekin, segurtasunarekin eta hezkuntza-tratamenduarekin bateragarria izan dadin.

Alderdiok eskema honetan zehazten dira:



2.- HAURRESKOLEN DISEINU

OROKORRA

0-3 urte bitarteko haurrentzat haurreskola bat egiteko izango dugun espazioa modu bat baino gehiagotan antola dezakegu.

Kasuan-kasuan, aldagai ugari eta ezberdinak izango ditugu, kontuan hartzeko:

- Orube bat izan daiteke edo birgaitu beharreko lokal bat.
- Espazio osoak duen forma.
- Zenbat metro koadro ditugun.

Hauxe arautzen du azaroaren 16ko 215/2004 Dekretuak (EHAA – 2004ko azaroaren 19a, ostirala), 0-3 urte bitarteko haurrentzako haur-eskolek bete beharreko gutxieneko baldintzak ezartzen dituenak:

“5. artikulua. – Baldintza orokorrak.

Zero eta hiru urte bitarteko umeentzako haur-eskola guztiek, oro har, ondokoak bete edo izan beharko dituzte, instalazioei eta baldintza materialei dagokienez:

- a) *Erabilera eskusiboko lokaletan kokatuta behar dute; ezinbestekoa izango da kanpoaldetik sarbide independentea edukitzea.*
- b) *Erabilera anitzeko espazio bat, gutxienez 30 m²-ko azalera duena.*
- c) *Zuzendaritza – Idazkaritza bulego bat.*
- d) *Jolasgunea, 1 eta 3 urte bitarteko umeentzako. Gune hori mugatuta edo zedarrituta egongo da, haurren segurtasuna bermatzeko moduan. Haurrek erabiltzen dutenean, euren baino ez dute erabiliko, eta sei unitate edo horren zatiki bakoitzeko 75 m²-ko azalera utziko da, gutxienez. Aipatutako unitateez gaineko bakoitzarentzako, berriz, 10 m² gehiago utzi beharko da.*
- e) *Langileentzako bainugela, haurren unitate eta zerbitzuetatik bananduta; konketa, komuna eta dutxa edukiko ditu.*

6. artikulua. – Berariazko baldintzak.

Aurrekoez gain, 0 eta 3 urte bitarteko umeentzako haur-eskolek ondoko berariazko baldintzak bete beharko dituzte, eskainiko dituzten adin-tarteen arabera:

1.- Zerotik urte baterako adin-tartean:

a) Unitate bakoitzeko areto bana (30 m² gutxienez). Aretoak hainbat gune bereizi izango ditu, ikuspegiaren aldetik elkarri lotuak, haurren atseden eta garbiketarako erabiltzeko moduan.

b) Gune bereizi bat, janariak prestatzeko egokia, aretotik ikus daitekeena.

2.- Urte batetik urte birako adin-tartean, unitate bakoitzeko areto bana (30 m² gutxienez). Aretoak hainbat gune bereizi izango ditu, ikuspegiaren aldetik elkarri lotuak, atseden eta garbiketarako erabiltzeko moduan.

3.- Bi urtetik hiru urterako adin-tartean:

a) Unitate bakoitzeko areto bana (30 m² gutxienez), eskola-postu bakoitzeko 2 m² izango dituena.

b) Areto bakoitzeko bainugela bana, aretotik ikusteko eta sartzeko moduan; bertan, bina konketa eta bina komun egongo dira, haurrentzako egokiak. Bainugela hori areto bat baino gehiagorentzat izan daiteke; betiere, areto bakoitzetik ikusten bada eta bertatik sarbidea badu; halakoetan, areto bakoitzeko komun bana gehitu beharko da.”

Hauxe arautzen du 2008ko apirilaren 10eko Agingua, 215/2004 Dekretuaren azken xedapenetako lehenengoa garatzen duena:

1. artikulua. – Xedea.

Dekretu honen xedea da, instalazioeii eta baldintza materialei dagokionean ezaugarri berezietako guneetan kokatuta dauden haur-eskolek bete behar dituzten gutxienerako betekizunak. Hona hemen zehaztuta berezitasunak ezartzea:

a) Landa-gunetzat jotzen diren udalerrietan dauden haur-eskolak (Europar Batasunaren sailkapena, 2000ko martxoaren 14ko 2000/264/EEE Europako Batzordeko Erabakia), edo 2.000 biztanletik beherako udalerrietan

daudenak, beti ere, kasu bietan ez baldin badago diruz lagundutako beste ikastetxerik, publikoa zein pribatua, plaza hutsak dituen eta irakasgai berberak ematen dituen.

- b) Herriko hirigune historikoan edo eraikitako hirigunean kokatuta dauden haur-eskolak, non instalazioak handitzea edo zaharberitzea ezinezkoa den, edota eskola-ezaugarri bereziak edo berezitasun sozio-demografikoak dituzten herrietako eskolak.

2. artikulua. – Betekizunak.

Aurreko artikuluan zehaztutako paragrafoetako haur-eskolak, honako instalazioak eta baldintza materialak edukiko dituzte, gutxienez:

1) Betekizun orokorrak.

- a. Erabilera eskusiboko lokaletan kokatuta behar dute eta kanpoaldetik sarbide independentea edukiko dute.
- b. Erabilera anitzeko aretoa edo gunea; 30m² gutxienerako azalera izango du hiru unitate edo goragoko zatiki bakoitzeko.
- c. Jolasgunea urte 1 eta 3 urte bitarteko haurrentzako; baimendutako postu kopuruaren arabera tamaina egokia izango du. Gune hori ondo mugatuta egongo da, haurren segurtasuna bermatzeko eta haurrek erabiltzen dutenean, eurek baino ez dute erabiliko.
- d. Zuzendaritza-Idazkaritzarako gunea.
- e. Langileentzako bainugela, haurren unitate eta zerbitzuetatik berezia: konketa, komuna eta dutxa izango ditu.

2) Berariazko betekizunak, adin-tarteen arabera.

- a. Zeretik urte baterako umeentzako, unitate bakoitzeko areto bana (30m² gutxienez). Aretoak hainbat gunere berezi izango ditu, ikuspegiaren aldetik elkarri lotuak, haurren atsedena eta garbiketarako erabiltzeko moduan. Beste gunere berezi bat ere izango du, janariak prestatzeko egokia, aretotik ikus daitekeena.
- b. Urte batetik urte birako adin-tartean, unitate bakoitzeko areto bana (30m² gutxienez). Aretoak hainbat gunere berezi izango ditu,

ikuspegiaren aldetik elkarri lotuak, haurren atseden eta garbiketarako erabiltzeko moduan.

- c. Bi urtetik hiru urterako adin-tartean, unitate bakoitzeko areto bana (30m² gutxienez), eskola-postu bakoitzeko 2m² izango dituena. Areto bakoitzeko bainugela bana, aretotik ikusteko eta sartzeko moduan. Bertan, bina konketa eta bina komuna egongo dira. Bainugela hori areto bat baino gehiagorentzat izan daiteke, betiere, areto bakoitzetik ikusten bada eta bertatik sarbidea badu.*

- 3) Aurreko puntuan ezarritakoa gora behera, areto bakarrean kokatu ahal izango dira a eta b idatz-zatietan barne hartutako adin-tarte bereko bi unitate, baldin eta aretoak, gutxienez, 60m²-ko azalera badu, eta gainontzeko betekizun guztiak ere betzen baditu.*

4. artikulua. – Haurrak batzea.

Eskolak ez badauka behar beste haur, adin-tarte ezberdinetako umeak batu ahal izango ditu unitate berean. Horrelakoetan, unitate bakoitzak 10 haur izango ditu, gehienez.

Adin-tarte ezberdinetako haurrak batuko dituzten gelak 30m²-ko azalera izango dute, gutxienez. Hainbat gune bereizi izango dituzte, ikuspegiaren aldetik elkarri lotuak, haurren atseden eta garbiketarako erabiltzeko moduan. Batutako haurren adina kontuan hartuta, gune bereizi bat ere izango dute, janariak prestatzeko egokia, aretotik ikus daitekeena, eta hala badagokio, bainugela bana areto bakoitzeko, aretotik ikusteko eta sartzeko moduan. Bertan, konketa eta komuna egongo dira, haurrentzako egokiak.

Hasierako egoera edozein izanda ere, egia da haurreskola bat diseinatzeko (espazioa eraikitzeko, egokitzeko edo birmoldatzeko obra hasi baino lehen), aukera bat baino gehiago dagoela adierazitako espazio horiek jartzeko.

Araudia betetzera mugatzen bagara, eta alde batera uzten baditugu barne-espazioen antolaketa, orientazioa, segurtasuna eta funtzionalitatea, gauza asko



zehaztu gabe izan ditzake 0 –3 urte bitarteko haureskola egiteko erabili dugun orubearen edo birgaitu dugun lokalaren espazioak.

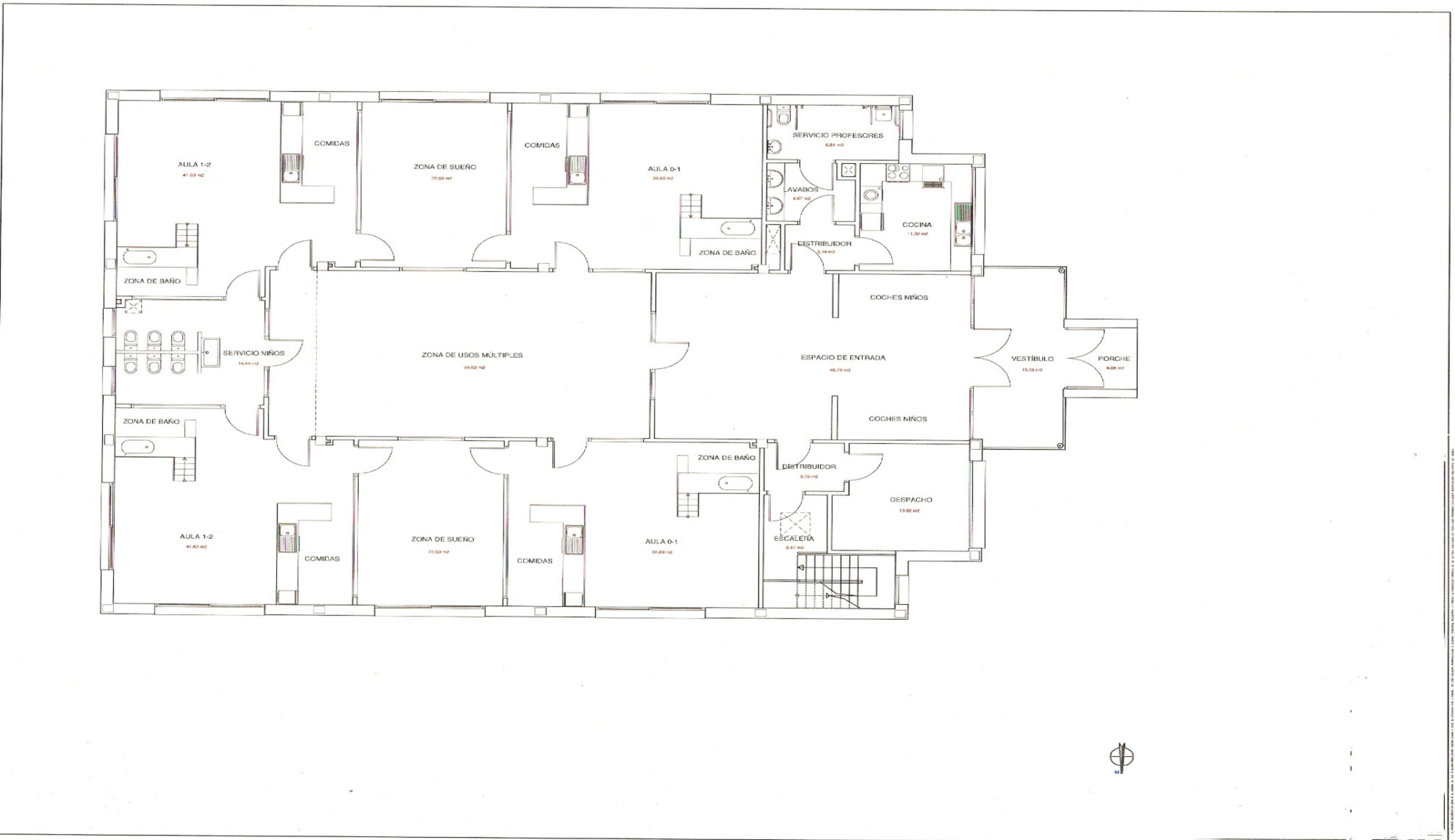
Haurreskolari forma emateko modu bat antolamendu-printzipio bati jarraitzea da. Antolamendu-printzipio horrek gauza bakoitza bere lekuan jarriko du, hasiera batean, hurrek eta hezitzaileek erabiliko dituzten espazioak aztertuko ditu; betiere, haurreskolara joango diren hurren gurasoak aintzat hartuz.

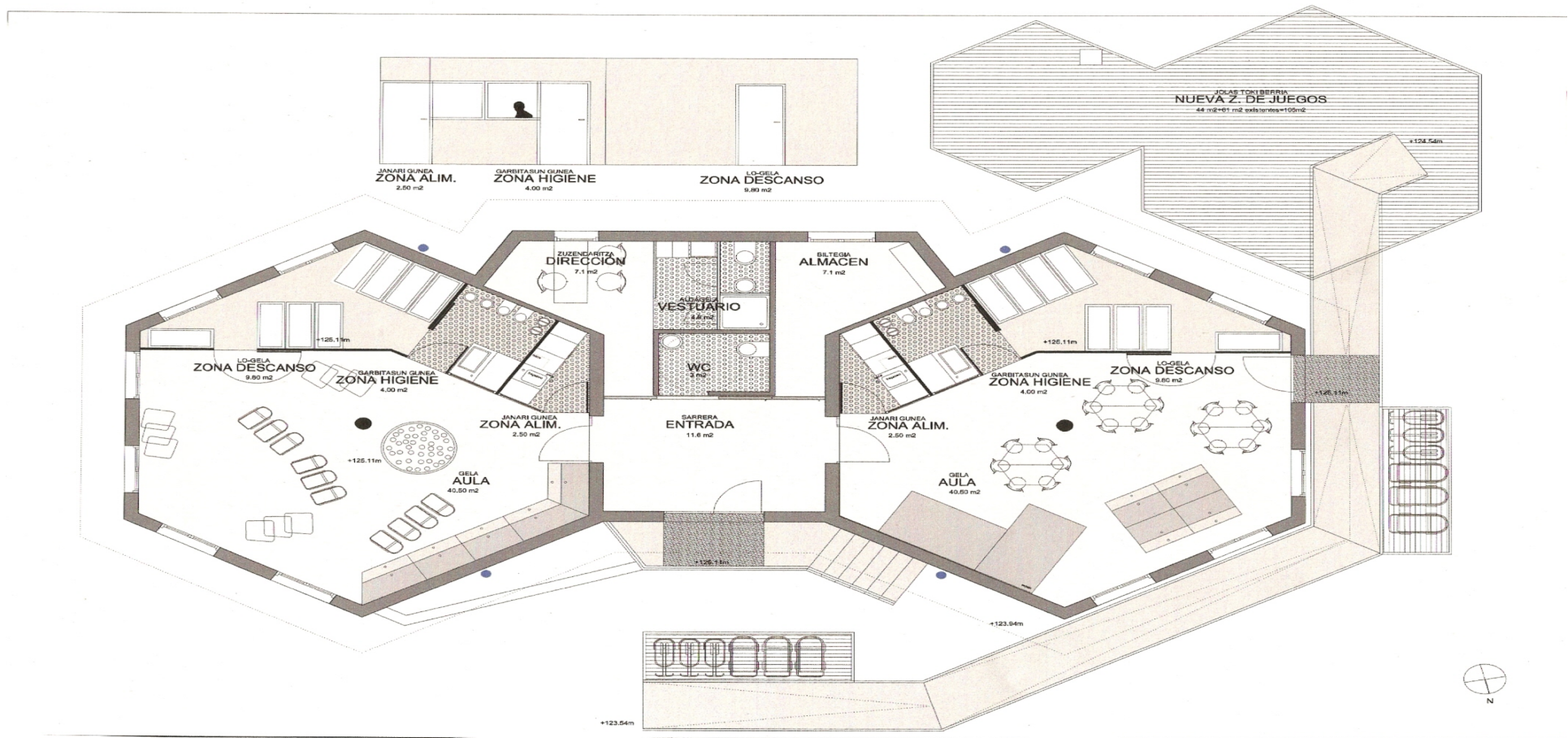
Oro har, haurreskolek antolamendu-ardatz bat izan behar dute, eta ardatz horretatik abiatuta zehaztu behar dira haurreskolaren aretoak. Hauek osatuko dute antolamendu-ardatz hori: sarrerak, erabilera anitzeko gunek eta gelek. Espazio horien inguruan antolatu behar dira haurreskolak.

Haurreskola behar bezala antolatzeko, azterketa bat egingo dugu, espazioaren aprobetxamendu onena bermatuko duen diseinu-modua aurkitzeko.

Ikus dezagun adibide bat:

0 – 3 urte bitarteko haurreskoletarako espazioak edo birgaitu beharreko lokalak, azalerari dagokionez, oso mugatuak izan ohi dira, eta hori aintzat hartu beharrekoa da. Hala ere, ziklo horrek eskatzen dituen gutxieneko zerbitzuak izan beharko ditu.







Erreferentziako planoak hartuko dugu eredutzat, 2 unitatekoa (0-1 eta 1-2).

Jasotzen duten adin-tartearen arabera banatuko dira gelak:

- 0-1 urteko gela: gelak gutxienez 30m² izango dituzte. Haurren atsedena eta garbiketarako gune bereziak eduki behar dituzte, bi hauek ikuspegiaren aldetik gelarekin lotuak daudela. Aldi berean, janariak prestatzeko gune berezi bat edukiko dute, hau ere gelarekin ikuspegia mantentzen duelarik.
- 1-2 urteko gela: gelak gutxienez 30m² izango dituzte. Haurren atsedena eta garbiketarako gune bereziak eduki behar dituzte, bi hauek ikuspegiaren aldetik gelarekin lotuak daudela.
- Erabilpen anitzeko gela: erabilpen anitzeko espazioa bat egongo da gutxienez 30m²-ko azalera duena.

Areto horiez gain, areto hauek izan beharko dituzte haurreskolek: zuzendaritza-bulegoa eta langileentzako aldagela. Biltegia izatea gomendatzen da. Hala ikus dezakegu eredutzat hartu dugun haurreskolaren planoan.

0 - 3 urte bitarteko haurreskolek segurtasunezko elementuak bermatzen dituen jolasgunea bat izango dute, aurreko instalazioen osagarri.

Haurreskola bakoitzak bere ezaugarriak, aretoak, metro koadroak eta abarrei erreparatuz diseinatu eta antolatuko dira.

Haurreskolako instalazioak solairu bat baino gehiagoz osatuak baldin badaude solairu batetik bestera joateko eduki beharreko eskailerekin gain igogailua eduki beharko da. Mota honetako haurreskolatan eskaileren eremua mugatua egon beharko da, larrialdi baten aurrean haurreskolaren ebakuazioa errazteko.

Eskaileren eremua mugatua baldin badago kea ezingo du sartu eremu honetara ezta ere beste solairuetara ere, ondorioz denbora gehiago edukiz haurreskola ebakutzeko eta Herri Babeseko Larrialdiei denbora gehiago emanaz haurreskolara gerturatzeko.



3.- HAURRESKOLEN

SEGURTASUNARI, ONGIZATEARI ETA

HIGIENEARI ETA GARBITASUNARI

BURUZKO IRIZPIDE OROKORRAK

0-3 urte bitarteko haurreskolen garbitasunari eta higieneari buruzko irizpide orokorrak:

Gorputz-harreman estuak izaten dituzte haurreskoletako umeeak. Zorua ere harreman estua izan ohi dute: gauzak ahora eramatea, aho-esku harremana garatzea, eta lurlean topatzen dituzten gauza txikiekiko interesa izaten dira adin horietako haurren joeretako batzuk.

Adin horietan, haurren gaitasun immunologikoa garatzen ari da eta, elkarrekin egoten direnean, handitu egiten da gaixotasunak kutsatzeko arriskua; ondorioz, behar-beharrezkoa da 0-3 urte bitarteko haurreskoletako higie eta garbitasun baldintzak, instalazioei dagokionean, zorrotz betetzen direla zaintzea. Horretarako jarraian zehazten den arautegia bete behar delarik:

Haurrek egunero erabiltzen dituzten espazioei eta objektuei aplikatu beharreko garbitasun eta higie neurriak hurrengoak dira, guzti hauek Udalen betebeharrak direlarik:

- Egunero garbitu behar da 0-1 urteko gelen, 1-2 urteko gelen, 2-3 urteko gelen eta erabilera anitzeko gunearen zoruak, aspiragailuz.
- Egunero garbitu behar dira zoru horiek berak, fregonaz. Hormak ere egunero garbitu behar dira, haurren altueraren pareraino.
- Egunero garbitu behar dira haurrek gehien erabiltzen dituzten gauzak: aulkiak, jateko erabiltzen duten mahaia, pixoihalak aldatzeko koltxoneta eta gaina, etab.



- Oheko arropak sarri garbitu behar dira: izarak astero gutxienez eta besteak (mantak) hilero gutxienez. Haurreskolak ere beti izango dituzte maindire-jokoak, manta-jokoak eta antzekoak soberan, ezustekoei aurre egiteko.
- Koltxonetak, piszinak eta umeak egunero erabiltzen dituzten hainbat jostailu plastikozkoak direnak eta lurrarekin kontaktuan daudenak astean behin garbitu behar dira. Hala ere, hezitzaileak ikusten baldin badute jostailu bat zikina dagoela erabilera jakin bat eman zaiolako, garbitu beharko dute nahiz eta horrela astean behin baino gehiagotan garbitu.
- Ahal den neurrian erabiliko den garbitasunerako materiala ekologikoa eta ez-toxikoa, umeentzat, izango da.
- Haurreskolako instalazio guztiak desinfektatuak, desinsektizatuak eta desratizatuak egon behar dira.
- Haurreskolaz gain haurreskolaren inguruan ere garbi egon behar da.
- Komenigarria da hezitzaileak egunero aukeratzea zer jostailu garbitu behar diren, bai erabilera jakin bat eman zaielako, bai koipetsuak daudelako, bai beste edozein arrazoik horretara behartzen duelako.
- Haurrek jateko erabiltzen dituzten mahai-tresnak, platerak, ontziak eta gainerakoak ontzi-garbigailuan garbitu behar dira. Posible bada, biberoiak ere ontzi-garbigailuan garbituko dira; hala ez bada, esterilizagailua erabiliko da.

0-3 urte bitarteko haurreskolak eta horien ekipamenduak diseinatzeko, adierazitako elementuak nola garbituko diren aurreikusi behar da.

3.1.- ZORUA

Zoruak material goxoz egin behar du, ahalik eta juntura gutxien erabiliz.

Egurrezko zoruak edo laminazko zoladura flotatzaileak egokiak dira; egokiagoak dira, ordea, soldadurarik gabeko (edo ahalik eta soldadura gutxieneko), horiekin zoruak zertxobait bigunagoak izaten baitira.

Zoruetako eta hormetako materialak goxoak, leunak, etenik gabeak, garbigarriak eta iragazgaitzak izan behar dute, garbitzeko eta desinfektatzeko errazak.

Debekatuta daude ehunezko estaldurak. Horrez gain, zoruak ez labaingarriak izan behar dute, eta hormak eta sabaiak tonu argikoak. Barne-akaberak egitean, ez da gain gogor lakarrik erabiliko, ez dira ertzak jarriko izkinetan, ezta eraikuntza-irtengunerik edo desnibelik ere, babesturik ez badaude.

3.2.- PARETAK, TABIKEAK, ZOKALOAK ETA IZKINAK

Kristala eta obra-tabikeak nahastea dirudi hormak egiteko modurik egokiena.

Kristalezko hormek argi naturala optimizatzen dute, eta, horien bidez, inguruko gelak ikus ditzakete hezitzaileek.

Modu bat baino gehiago daude kristala eta obra-materialak konbinatzeko. Hau da aukeretako bat: kristala erabiltzea altuera 0,90m-tik gora, eta hortik behera, kristalik erabili gabe, zoruan erabili den biniloazko material bera erabiltzea. Azken material horrez gain, pintura garbigarriak eta ez-toxikoak erabil daitezke, kalitate handikoak.





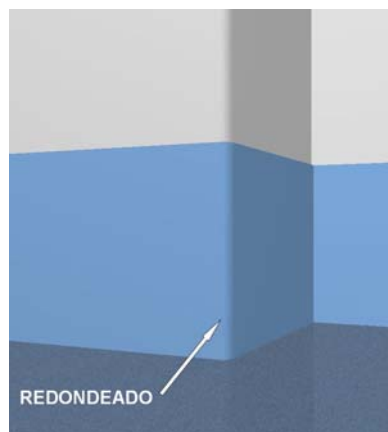
Beherago ere kristalez egindako lekuren bat ere presta daiteke, beste aldean zer dagoen ikus dezaten haurrek.

Ez da baldosarik erabiliko kristalik gabeko lekuetan. Zoruetako, hormetako eta sabaietako materialek goxoak, leunak, etenik gabeak, garbigarriak eta iragazgaitzak izan behar dute, garbitzeko eta desinfektatzeko errazak. Debekatuta daude ehunezko estaldurak. Horrez gain, zoruek ez labaingarriak izan behar dute, eta hormak eta sabaiak tonu argikoak. Barne-akaberak egitean, ez da gain gogor lakarrik erabiliko, ez dira ertzak jarriko izkinetan, eta ez da eraikuntza-irtengunerik edo desnibelik jarriko, babesturik ez badaude.

Ez jarri ohiko zokaloak, haurrak sarritan erortzen direnez, arriskutsuak izan baitaitezke. Arrazoi horri berari erreparatuta, ertzak biribildu egingo dira, izkinarik izan ez dezaten, haurrentzako arriskutsuak ez izateko eta aldi berean garbitzeko errazagoak izateko.



BIRIBILDUA



BIRIBILDUA

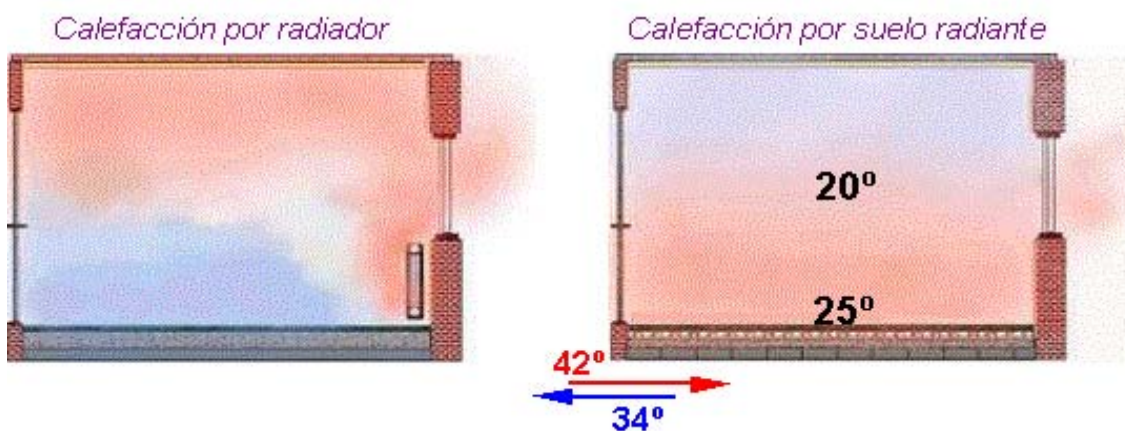
3.3.- BEROKUNTZA HAURRESKOLETAN

Zoru bero-emailea da berotze-sistematik egokiena. Arrazoiak agerikoak dira: haurrek harreman estua dute zoruarekin eta denbora luzean izaten dira bertan, eta zaindu egin behar dugu beren ongizatea eta osasuna.

Gainera, ohiko erradiadoreak erabiltzeak ez du bermatzen zoruak behar bezalako temperatura izango duenik. Erradiadoreak erabiliz gero, aretoen goiko aldea izaten da gehien eta hoberen berotutako espazioa, eta zorua, berriz, lekurik hotzena. Berogailu-mota horiek jartzekotan, estali egin beharko lirateke, segurtasun-arrazoiak direla-eta (kolpeak, beroa, etab.), eta erradiadore estaliak ez dira batere higienikoak, zikina pilatzen baitute.

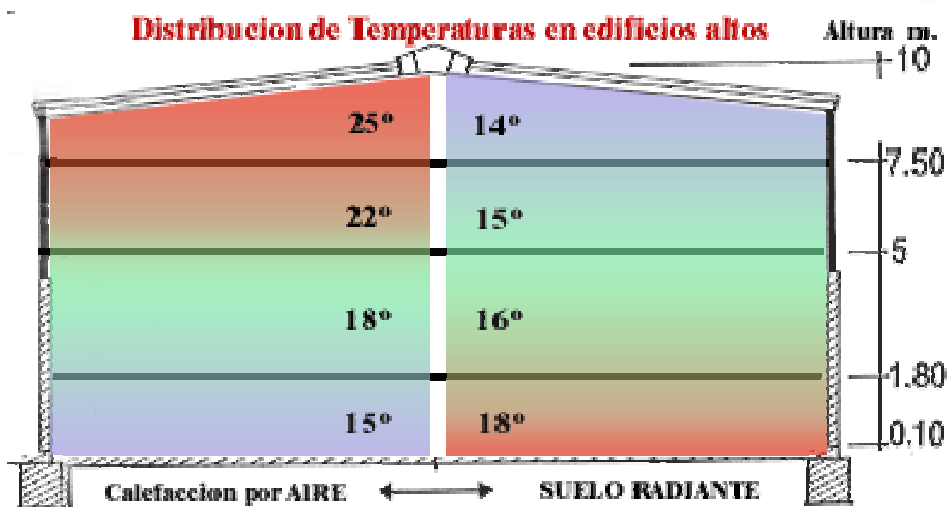
Areto bakoitzean nahi den beroa lortzeko aukera eman behar du berokuntza-sistemak. Temperatura goxoa izan behar du, 20-21 gradu ingurukoa, haurrek arropa arinak jantz ditzaten.

Termometroak jarriko dira bularreko haurren geletan. Ez da sutontzirik, erresistentzia elektrikorik, butanozko berogailurik edo bestelako berokuntza-sistema arriskutsurik jarriko. Berokuntza-elementuek babesgarriak izan beharko dituzte, istripurik izan ez dadin horiek ukitu edo erabiltzean.



Erradiadoreen bidezko berokuntza

Zoru bero-emailea



Temperaturaren banaketa eraikin altuetan (Altuera, m.)

Aire bidezko berokuntza

Lur bero-emailea

ZORU BERO-EMAILEA JARTZEAREN ABANTAILAK

- Zoru bero-emailearen bidezko berokuntza gerturatzen da gehien berokuntza-sistema IDEALERA. Giza gorputzek hautemango duten “konfort-temperatura” ez dator bat termometroak neurtutako temperaturarekin (horrek giro-temperatura neurtuko du); aitzitik, giro-temperaturaren eta gorputzaren inguruko lekuen arteko batez besteko aritmetikoa dugu hura. Horiek horrela, 17-18 °C arteko giro-temperatura dagoela hautemango du gorputzak KONFORT sentrazioa, eta beste berokuntza-sistema batzuekin (erradiadoreak, aire beroa, etab.), berriz, 20-21 °C behar dira sentrazio berdina lortzeko. Giro-temperatura jaisten den gradu bakoitzeko, energiaren %5 AURREZTEN da; horrenbestez, zoru bero-emailearen bidezko berokuntza-sistema erabiliz gero, erabilera-denbora eta temperatura berdinean, energiaren %15 aurrez dezakegu betiko berokuntza-sistemen aldean.
- Zoru bero-emailearen bidez, optimizatu egingo dugu temperaturaren banaketa, berotu beharreko lekuan. Oinaldea izaten da lekurik beroena, eta temperaturak beherantz egiten du zorutik gora egin ahala. Hori da lokal altuak berotzeko sistema ideala.



- Airea gehiegi berotzen ez duenez, ez du aldatzen hezetasun erlatiboa.
- Zoruaren tenperaturaren eta giro-tenperaturaren aldea oso txikia denez, aireak ez du ia konbekzio-bidezko mugimendurik egiten, eta, ondorioz, zailagoa izaten da goiko aldeetan beroa pilatzea.
- Zoru bero-emaileak tenperatura baxuan ez ditu hormak zikintzen eta, erradiadoreek ez bezala, ez du lekurik hartzen. Gainera, ez digu “trabarik” egingo lokala apaintzeko.
- Zoru bero-emaileak beroa pilatzen du, eta, ondorioz, kostu txikiko orduetan —gaueko tarifaz baliatuz— kontsumitu dezakegu energia, eta, era berean, generadorea 6-8 orduz martxan jartzen badugu, eguneko 24 orduetan izan dezakegu berogailua martxan. Generadorea itzali ondoren, hormigoizko plakaren tenperatura 0,5 °C eta 1 °C artean jaisten da orduko, eraikinaren isolamendu termikoaren arabera. Zorutik beste instalaziorik pasatzen bada, plaka jarri aurretik begiratu lekurik badagoen. Ahal den neurrian, instalazio horiek tabikeei erantsita egiten saiatuko gara. Kanalizazio batek (esaterako, argi-puntu batek) lokalen bat zeharkatutako balu, lurrean sararik ez egiten saiatuko gara. Hozka bat egingo da plaka isolatzailearen atzealdean, hura horman hobeto sar dadin.

ERRADIADOREAK BABESTEKO BIDEAK

Zenbait egoeratan (esaterako, lokalak birgaitzen direnean), beste berokuntza-sistema batzuk izan ditzakegu instalatuta (adibidez, erradiadoreak). Horrela bada, bero-iturri horiek babesteko modurik onena zein den aztertu beharko dugu.

- Erradiadoreak jarrita badaude, horien aurrealdeko elementuak ertz dunak diren begiratu beharko dugu. Hala bada, osorik estali beharko ditugu, esaterako, sareta baten bidez; zulorik gabeko materialen batez estaltzen baditugu, erradiadoreek ez baitute ezertarako balioko. Aurrealdea biribila edo lisoa izanez gero, alboko aldeak babestu beharko ditugu soilik, arriskua horietan izango baita. Hau izan daiteke erradiadoreen alboko aldeak babesteko modu bat:



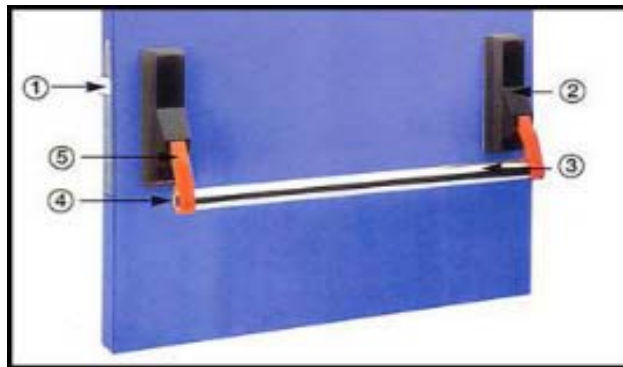
- Erradiadoreak oraindik instalatzeko baleude, aurrealdean eta alboetan ahalik eta ertz gutxien dituzten modeloak jarriko ditugu, horiek babestea errazagoa eta merkeagoa izan dadin.

3.4.- ATEAK

Ateek berebiziko garrantzia dute haurreskoletan, itxuraz sinpleak izan arren, hainbat arazo eragin baititzakete (segurtasun eza eta arriskua haurrentzat), ez badugu atemota egokia aukeratzen.

Horiek horrela, oinarrizko aholku hauek ematen ditugu:

- Ateek sendoak (erraz hauts ez daitezen) eta garbitzeko errazak izan behar dute.
- Kalerako ateen irekitzeko sistema erraza izan behar dute atean bertan (larrialdirik gertatzen bada ere), eta beroak ez du sistemaren funtzionamendua erasan behar.
- Irekitzeko sistema ez da inoiz elektrikoa izango.



- Haurren eskura izan daitezkeen barne-ateek hatzak ez harrapatzeko sistema bat izan behar dute; hau da, babesgarriak izango dituzte, haurrek hatzak harrapa ez ditzaten.

Babesgarri horiek behar-beharrezkoak dira bisagren aldean eta heldulekuetan.

Ateen heldulekuak ez dira, altuerari dagokionez, haurrek iristeko moduan jarriko.



Ateen elementuei dagokienez:

- Heldulekuak zorutik 120 cm-ra egingo dira, haurrek atea ireki ez ditzaten.

Heldulekuak biribilduak izango dira, helduentzat seguruagoak izan daitezten, haurrek ez baitira horietaraino iritsiko.

- Hatzak heldulekutik babesteko ebakidura gutxienez zorutik 120 cm-ra egingo da, eta goma batez osatuko da, haizerik igaro izan ez dadin.



- Bisagren aldea babesteko ebakidura gutxienez zorutik 120 cm-ra egongo da, eta goma betez osatuko da, haizerik igaro ez dadin.
- Ateen biraguneez pibotagarriak badituzte, ez dute bisagarrik edukiko. Sistema horrek ez die uzten hurrei hatzak zuloan sartzen, 1 mm edo 2 mm-koak izaten baitira.

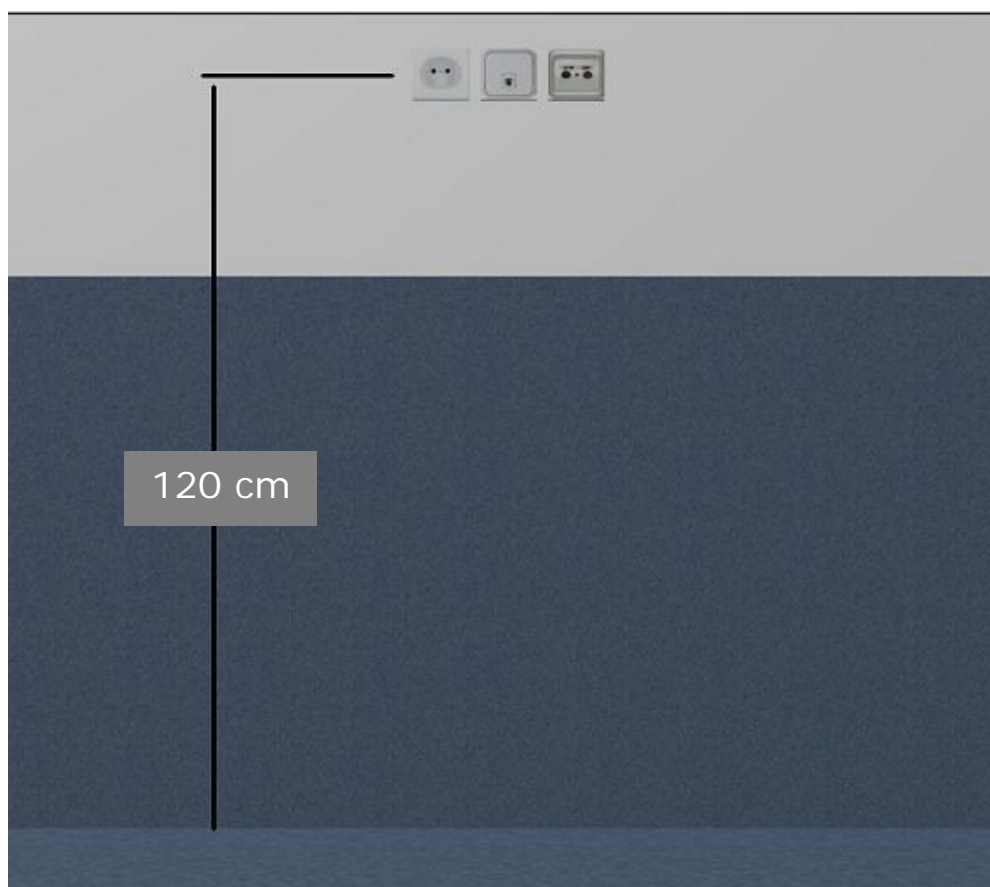


- Ateetan topeak jarriko dira hauek paretari lotuak daudelarik.

3.5.- ENTXUFEAK, ARGIZTAPENA, ETENGAILUAK ETA AIREZTAPENA

Arreta bereziz aztertu behar da elektrizitatearen atala; izan ere, 0-3 urte arteko haurrak ditugu haurrekoletan, eta jakin-min handia izaten dute, batik bat, ezagutzen ez dituzten gauzekiko. Hori dela-eta, zenbait gairi erreparatuko diegu elektrizitatearen eta argiztapenaren atalean.

- Entxufek segurtasunezkoak izan behar dute, eta zorutik 120 cm-ra egon behar dute. Ez da hartune elektrikorik jarriko hortik behera, haurrek min har baitezakete, horiekin ibiliz gero. Ez dira inoiz luzagarriak jarriko, eta ez dira entxufek aparailuz gainkargatuko.





- Langile orok jakin behar du non dagoen eta nola erabiltzen den elektrizitatearen interruptore orokorra, baita ura eta gasa ixteko giltzera ere.
- Argiztapenari dagokionez, ez dugu argi fluoreszenterik erabili behar, kaltegarria baita, batik bat haurrentzat, ikus-sistema garatzen ari direlako eta, etzanda egonda, sabaiko argiak beren ikus-eremuaren erdi-erdian izaten dituztelako. Argiak zuzenean ikus ez ditzaten, zeharkako argi-iturriak jar daitezke, haurrek ez baitiete zuzenean begiratuko argi-iturriei. Argiztapenari buruzko irizpide hori haurrak egongo diren gune guztietan erabili behar da.
- Logeletan argia erregulagarria izatea komeni da. Erregulazio-mekanismoa logelaren kanpoaldean jarriko da, atearen ondoan. Argi zuririk ez jartzen saiatuko gara, eta, horien ordez, argi leunak erabiltzen; esaterako, melokotoi-kolorekoak.
- Argien etengailuak ere 120cm-tara jarriko dira, hauek ere haurren esku egon ez daitezen.

Egokia litzateke gela eta areto guztietan aireztapen zuzena izatea, ardatz aldagarriko leiho kulunkariak erabiliz.

Leihoen orriek gutxienez zorutik 100 cm-ra ireki behar dute, haurrek salto egin ez dezaten eta horiekin kolpatu ez daitezen.

Janariak prestatzeko gunean eltxo-sarea jartzea gomendatzen da, baita geletako leiho batek eltxo-sarea izatea ere, udazken eta uda partean gelak aireztatzeko aukera izan eta, tarte horretan, intsekturik sar ez dadin.

3.6.- SU-ITZALGAILUAK

Azkar eta erraz erabiltzeko moduan jarriko dira su-itzalgailuak. Su-itzalgailuen goiko ertza zorutik 1,70 m-ra jarriko dira. Su-itzalgailuek ebakuazioak oztopa ez ditzaten, eskaileren eta pasilloen angelu hiletan jartzea komeni da. 25 metrotik behin jarri beharko dira su-itzalgailuak.



Koadro elektriko nagusien ondoan derrigorrez jarri beharko dira karbono-elurrezko su-itxalgailuak. Horiek berak erabil daitezke ordenagailuetako edo sukaldeko tresna elektrikoetako suak itzaltzeko.

Haurreskolako gainerako lekuetan ABC HAUTSEZKO su-itxalgailuak jarriko dira, 25 metrotik behin.

Sukaldean eta logeletan ke ionikoen detektagailuak jartzea aholkatzen da. Beste aukera bat litiozko bateriak (10 urte irauten dute) darabiltzaten ke-detektagailu alarmadunak jartzea da.

0 – 3 urte bitarteko haurreskolek alarma-sistema, babes-sistema eta ebakuazio-plana izan beharko dituzte.

Haurreskolaren irteera bideak segurtasun iluminazioarekin ekipatuak egon behar dira.

4.- ARETO BAKOITZARI DAGOZKION

IRIZPIDEAK

4.1.- KOKAPENA

Haurreskolak lokal independenteetan jarri behar dira, eskola-erabilerarako bakarrik izango direnak; betiere, legez araututako salbuespenak aintzat hartuta.

Kokapen-baldintzak

0 – 3 urte bitarteko haurreskolek horretarako prestatutako instalazioetan jarriko dira. Sarbide independentea izan beharko dute kaletik. Haurrek erabili beharreko geletara eta aretoetara joateko arrapalak jarriko dira, eta irisgarritasun-araudiak horri buruz araututakoa aplikatuko zaie. Eskailerak izanez gero, haurrek ezin izango dute horietara iritsi, horretarako zonalde hau hesiekin mugatu daitekeelarik.

Haurreskolek ez dute oztopo arkitektonikorik izango, eta haurrentzako kaltegarriak eta arriskutsuak diren jardueretatik urrun egon beharko dute.



1. Haurreskolaren eraikinak edateko ura hotza eta beroa izango du, hartune zuzenekoa eta indarreko legediak araututako edangarritasun-baldintzak beteko dituen.

2. Hondakin-urak estolderia-sistemara joango dira, saneamendu-sare propio batetik. Ezin da putzu beltzik jarri.
3. Haurren garbiketarako ur beroa emango duen instalazioak balbula termostatikoa izango du, uraren tenperatura erregulatzeko eta hau 120cm-tako altuerara egon beharko du.

4.2.- SARRERA ETA KORRIDOREAK

Sarrera:

Atondoan edo harrera-gelan jar daiteke arropazaindegia, behar beste armairu eta esekitoki dituela, eta hor bertan atondu daiteke, baita ere, haurren aulkiak edo kotxeak uzteko lekuak. Aparkaleku horiek ez dute kalerako bidea oztopatu behar, haurreskola ebakuatu beharko balitz ere. Harrera gunean haur kotxeak uztekotan irteerak libre utzi beharko dira, 1,30m-ko zabalera gutxienez, eta kotxeak uzteko zonaldea hesi batekin mugatua egon beharko da.

Trantsizio-gunea / gurasoentzako gunea:

Geletara (edo erabilera anitzeko aretora) iritsi baino lehen, sarrera bat edo korridoreak izaten dira, eta horietara joaten dira lehenbizi gurasoak eta haurrak kaletik haurreskolara sartzean.

Espazio horrek lehen egiteko hau du: hurrei kaleko arropa eta oinetakoak kendu eta haurreskolan egoteko arropa egokiagoa janzteko lekua izatea. Horrenbestez, helburu hori betetzeko berariaz pentsatutako altzariak jarriko ditugu bertan:



Haur handienek lan horietan laguntzeko aukera izango dute. Gain bat jarriko da txikienentzat, helduen neurrira egokitua, etzanda daudela aldatzeko arropa.



Hala ere, ez da hori sarreraren egiteko bakarra, ezta garrantzitsuena ere:

Alde batetik, trantsizio-gunea da sarrera, eta banatze- eta elkartze-prozesuak argitzen lagunduko die haurrei.

Eta bestetik, gurasoen gunea da, eta horixe da, hain zuzen, 0-3 urte bitarteko haurreskolen helburu nagusienetako bat. Beste hitz batzuetan esanda, gurasoen berezko espazioa da, askatasun osoz biltzeko erabili dezaketena, bai modu formalean, bai modu informalean, hitz egiteko, haurreskolaren hezkuntza-tratamenduaren alderdiak elkarrekin lantzeko, eta, bakarrik edo hezitzaileek lagunduta, festak, jarduerak, ospakizunak eta abar antolatzeko.

Haurrak jaso baino lehen edo horiek jaso ondoren bertan egoteko espazioa ere bada; beste gurasoren batekin hizketan aritzeko eta harremanak sustatzeko; edo, kanpoko euria edo beste edozein arrazoi dela medio, umeari askaria emateko.

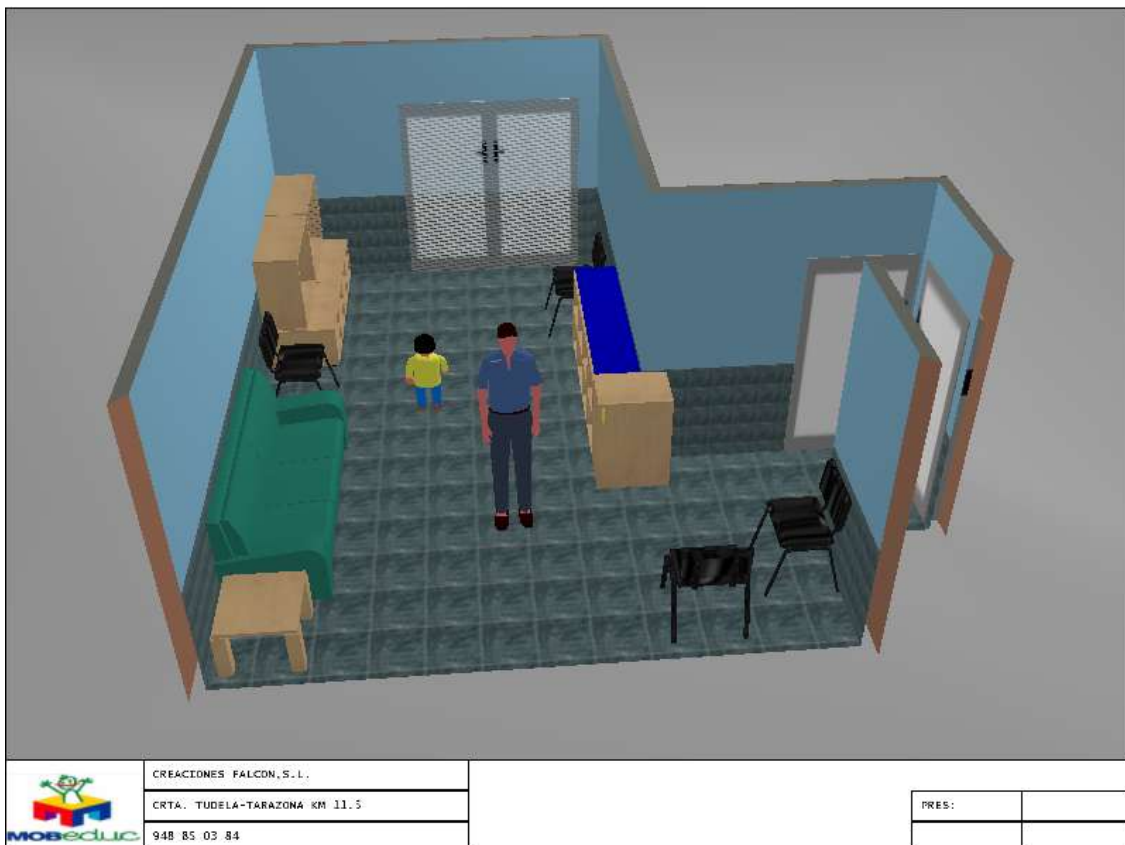
Azken batean, gurasoak elkartzeko espazio bat da, gurasoek bere egin eta erabili dezaketena.

Helduen arteko harremanak bultzatzeko eragileak dira haurrak, eta, ildo horretatik, garrantzitsua da antzeko egoeran (haur txikiak hazten) dauden gurasoek espazio konpartitu bat izatea, bertan biltzeko, elkar ezagutzeko, lagun egiteko, elkarri laguntzeko, eta abarrerako.

Egoera horiek erraztea ona da guztiontzat, eta, gero eta gehiago, gizarte-premia ere bada. Gizarte- eta lan-egoerak etengabe ari dira aldatzen: gero eta arruntagoa da leku batean bizitzea eta beste batera joan behar izatea lan egitera, eta horrek lotarako hiri bihurtzea gure herriak. Sarritan, geure familiengandik eta gure betiko bizilekuetatik urrun, zailtasun handiak izaten ditugu herriko bizitzan parte hartzeko eta lagun berriak egiteko.

Sarrerako espazio horrek, ongizate-sentsaziotik abiatuta, gizarte-sareak sortzen laguntzeko beste elementu bat izan behar du; hau da, *txoko* bat dugu buruan, eskola-eremu formal bat baino gehiago.

Horrelako zerbait izan daiteke:





Lekuak ez badigu uzten «egoteko lekua» eta «bileretarako lekua» espazio horretan biltzen, «egoteko espazioa» izatea lehenetsiko dugu, eta horretarako erabakitzen den lekuan egingo dira bilerak.

Hala ere, espazio hori zehaztu dugun moduan prestatzeak duen garrantzia ikusita, merezi du ahalegina egitea.

Agiri honen hasieran azaldu dugun moduan, sarreratik erabilera anitzeko aretora joateko aukera izatea litzateke arrazoizkoena, baita, hortik, zuzenean zuzendaritza-bulegora – idazkaritzara joateko aukera izatea ere.

Sarrera ez da ume-kotxeak gordetzeko erabili behar. Giza harremanak bultzatzeko espaziotzat jotzen dugunez, ume-kotxeek ezinezko egingo dute helburu hori lortzea, gainera eta lehenago aipatu bezala, irteera bideak libre utzi behar dira haurreskolako ebakuazioa arazorik gabe egin ahal izateko. Ume-kotxeak gordetzeko, eunitatik eta eguraldiaren gainerako gorabeheretatik babestutako leku bat prestatzea gomendatzen da, sarrerara iritsi aurreko eremuan.

4.3.- GELAK

Haurren gelak adin-tarteka bereizten dira: 0 – 1 urtekoenak, 1 – 2 urtekoenak edo taldekatzeak.

Haurreskolaren funtzionalitatea errazteko atezain automatikoa jartzea gomendatzen da, hau gelei lotua dagoelarik. Ondorioz, haurreskolako txirrina jotzen duenean hezitzaileak gelatik pantaila baten bidez ikusi ahal izango dute zein den txirrina jotzen duena eta gelatik atea zabaltzeko aukera izango dute.

Hezitzaileen ardura da geletako espazioa nola banatu erabakitzea, zer alderdi landuko dituzten aintzat hartuta: psikomotrizitatea, jolas sinbolikoa, nortasuna, plastika, etab. Horrenbestez, ekipamendu mugikorra eskuratuko dugu, barne-espazio horiek hainbat eratara moldatzeko aukera izan dezagun.

Aintzat hartu behar dugu, halaber, zenbait behar ase beharko ditugula egunero, eta, horretarako, haurren adin-tarteei erreparatu beharko diegula.



Jarraian gela baten barruan eduki edota berezitu behar diren eremuak zehazten dira, hauetariko bakoitzaren barruak eduki beharreko instalazio eta ekipamenduak zehazten direlarik:

4.3.1.- Janariak prestatzeko gune egokia

215/2004 Dekretuak eta 2008ko apirilaren 10eko Aginduak zehazten duten moduan 0-1 adin tarteko gelak janariak prestatzeko gune berezi bat eduki behar dute, gune hau gelarekin ikuspegia duelarik. Ikuspegi honi esker hezitzaileak lanean aritzen diren bitartean haurrekin komunikatu eta harremanetan jarraitzeko aukera izango dute.

Haurreskolak Partzuergoaren barruan, eta bazkalorduari dagokionean, bi haurreskola mota existitzen dira: familiak beraien haurren bazkariak etxetik eramaten dituzteneko haurreskolak eta catering edo sukaldari zerbitzua eskaintzen duten haurreskolak.

Janariak prestatzeko eremuak ezingo dira, inolaz ere, geletara joateko derrigorrezko pasabide izan.

Jarraian haurreskola mota bakoitzak bete behar dituen baldintzak zehazten dira:

Familiak beraien haurren bazkaria etxetik eramaten dutenean:

- Janariak behar bezala manipulatzeko baldintzak bete behar dituzte eredu honetako haurreskolak, eta, ondorioz, egitura, diseinu, eraikuntza eta tamaina egokikoak izan beharko dute, janarien arteko kutsadurak gerta ez daitezen.
- Janariak manipulatzeko lokaletako hormak, zoruak eta sabaiak lauak, iragazgaitzak eta erraz garbitu eta desinfektatzekoak izan behar dute.
- Janariak manipulatzeko lokaletako zoruak ez-labaingarriak izango dira.
- Lokal guztiak aireztapen-sistema egoki eta nahikoaz hornituko dira.
- Intsektuak ager ez daitezen, izaera kimikorik ez duten sistemak baliatuko dira.
- Ur edangarri hotz eta beroa izango dute, janariak prestatu eta garbiketarako egiteko behar beste.



- Ontzi-garbigailuek tresnak eta ontziak eraginkortasunez garbitzeko tenperatura izango dute (urberritzea 80°C-tik gorako tenperaturan egingo da).
- Tresnen, makinien eta janariak manipulatzeko gainazalen materialak erraz garbitu eta desinfektatzekoak izango dira; horrez gain, iragazgaitzak, antikorrosiboak, herdoilgaitzak eta ez-toxikoak izango dira.
- Hozkailuen tamainari dagokionez, hoztutako produktuen kasuan, kanpoaldetik 0tik 8°C-era bitarteko tenperaturak bermatu eta kontrolatzeko gaitasuna izango dute eta, -18° C azpitiko tenperaturak izoztutako produktuen kasuan.
- Lanerako ontziak eta tresnak leku zehatz batean gordeko dira, kutsadurarik gabeko tokietan.
- Zaborrak jasotzeko ontziak erraz garbitu eta desinfektatzekoak izango dira eta tapa-eragile ez-manuala izango dute. Zaborra aldizka aterako da, aldizkakotasun egokian.
- Instalazioak orokorrean, makinak eta tresnak mantentze-, garbitasun- eta desinfektatze-baldintza egokietan gordeko dira.
- Instalazioak eta janariak kutsatzeko arriskurik izan ez dadin, Haurreskolaz kanpoko langileek ezingo dute jangelako lokala erabili bestelako jarduerak egiteko.
- Janariak manipulatu dituzten langileek janariak manipulatzeko ezartzen diren legezko xedapenak beteko dituzte. Establezimendu horietako arduradunek manipulazio lanetan aritzen diren langileen prestakuntza bermatuko dute, janarien higieneari dagokionez. Ezingo da janaririk prestatu edo manipulatu, janariak manipulatzeko osasun-prestakuntza izatea ziurtatzen duen agiria izan gabe.
- Janariak prestatzeko edo lantzeko zonaldea erabat banatuta egongo da, altuera erdiko edo altuera osoko itxitura bidez. Instalazio horretan erabiliko den materiala erraz garbitu eta desinfektatzekoak izango da. Janariak prestatzeko zonaldea goraino itxita baldin badago zabaltzeko leihoa duen beirate bidez itxita egon beharko da, horrela hezitzaileak leihoa zabalduta hurrekin hitz egiten eta harremanetan egon daitezkeelarik eta gelarekiko ikuspegia mantentzen delarik. Zabaltzeko leihoa duen beirate hau 0,90m-tik gora egon beharko da eta kristala segurtasunezkoa izan beharko da, gutxienez 3+3-koa.

- Eskuak garbitzeko konketa bat eta harraska bat izango ditu. Bi funtzioak bete ditzakeen dispositibo bakarra ere jarri ahal izango da. Azken dispositibo horrek eragingailu ez-manuala izango du. Eskuak garbitzeko konketak xaboi likidoaren dosifikagailua, paperezko toalla-euskarria, ur beroa eta hotza eta paperezko toallak jasotzeko ontzi bat izango ditu.
- Janariak prestatzeko eremuak, premiaren arabera, garbitzeko eta desinfektatzeko produktuak edo tresnak gordetzeko lokala edo armairu bat izango du.
- Armairu txikiak jarriko dira, janariak manipulatzeko dituzten langileek (hezkuntza-arloko langile guztiak) lanerako eta kalerako arropak gorde ditzaten. Armairu horiek ezingo dira kokatu elikagaiak prestatzeko baliatzen den eremuan.



Katering edo sukaldari zerbitzua eskaintzen duten haurreskolak:

Haurreskola hauek elikadura-establezimendu gisa sailkatzen dira; hots, funtzionamenduan aritzeko osasun-baimena behar dute; eta, horrenbestez, Osasun Salilburuaren 2002ko martxoaren 15eko Agindua aplikatu behar zaie. Agindu honen bidez, jantoki kolektiboak eta azken kontsumitzailearentzako janari prestatuak egiten dituzten establezimendu ez industrialen sailkapena eta horiek Euskal Autonomia Erkidegoan bete behar dituzten neurri sanitarioak finkatzen dira.

Establezimendu hauek “jangela instituzional” gisa sailkatzen dira, aipatutako Aginduko 3. artikuluko 5.puntuan zehazten dena bete behar dutelarik.



Haurrekolak Partzuergoak honako instalazio hauek jarriko ditu janariak prestatzeko gune bakoitzeko: hozkailua eta mikrouhin-labea.

4.3.2.- Haurren garbiketarako guneak

215/2004 Dekretuak eta 2008ko apirilaren 10eko Aginduak zehazten duten moduan gelak haurren garbiketarako guneak eduki behar dituzte, hauek gelarekiko ikuspegia mantentzen dutelarik. Ikuspegi honi esker hezitzaileak lanean aritzen diren bitartean haurrekin komunikatu eta harremanetan jarraitzeko aukera izango dute.

Haurren higieena eta garbiketarako gunean goraino itxiak egon behar dira. Gune hauek haurrek aldatzeko altzariak eta haurrentzako bainera edukiko dituzte. Bainera honek bi iturri edukiko ditu bata mangeraren funtzioa burutzen duena eta beste bat eskuen bidez eragiten ez dena.

Haurren higieena eta garbiketarako gune hauek ezingo dira, inolaz ere, geletara joateko derrigorrezko pasabide izan.

Haurren higieena eta garbiketarako gunea goraino itxita egon behar da zabaltzeko leihoa duen beirate baten bidez, horrela hezitzaileak leihoa zabalduta haurrekin hitz egiten eta harremanetan egon daitezkeelarik eta gelarekiko ikuspegia mantentzen delarik. Zabaltzeko leihoa duen beirate hau 0,90m-tik gora egon beharko da eta

kristala segurtasunezkoa izan beharko da, gutxienez 3+3-koa. Aipatu bezala, eta elementuak jartzerako orduan, aintzat hartuko dugu hezitzaileek ez dietela gainerako haurrei bizkarra eman behar, haurren bat edo batzuk aldatzen ari direnean. Proposatutako bidea gain zabal bat jartzea da, haurrak erraz aldatzeko, eta, aldatu bitartean, haiekin komunikatzeko.

Esan bezala, haurren garbitasunerako eta higienerako guneak haurrak aldatzeko altzari bat izan beharko du, bainu-ontzia (honek dutxa-iturri bat mangeraren funtzioa betetzen duena eta beste iturri bat eskuen bidez eragiten ez dena eduki beharko duelarik), eskailerak eta aldatzeko kuxin biribil bat dituela. Kutxatilategi bat ere izan beharko du, haur bakoitzaren kutxatik pixoihalak erraz eskuratzeko.



Haurren aldatokiak amankomunak izan daitezke bi geletarako, gela batetik bestera igarotzeko eta bietan zer gertatzen den ikusteko aukera izan beharko delarik.

Bainugelek elementu hauek izan beharko dituzte:

- Bi konketa (1-2 urtetik aurrera) edo pileta bat.
- Bi komun, haurren adinari egokituta
- Duxadun bainu-ontzia bi iturriekin, bata mangeraren funtzioa betetzen duena eta bestea eskuen bidez eragiten ez dena.
- Xaboa banatzeko gailua, erabilera bakarreko toailak eta horiek jasotzeko ontzia, komuneko papera, eta hondakinak jasotzeko edukiontzia estalkiduna eta pedalarekin.



- Hurrei arropa aldatzeko gaina, material ez-porotsukoa, goxoa, lisoa eta erraz garbi daitekeena. Gain horrek ertz bikoitzak izango ditu, haurrak eror ez daitezen, eta, gutxienez, 70 x 50 cm-koa izango da.

“Haurren gela batek baino gehiagok erabil dezakete bainugela hori; betiere, haurren gela bakoitzetik iritsi badaiteke bainugelara eta gela guztietatik ikusi badaiteke. Egoera hori gertatuz gero, komun bat gehitu beharko da haurren gela bakoitzeko”.

0-1 urteko haurren gelan, berariaz prestatutako leku horretan egingo dira garbiketa- eta higiene-lanak, eta bertan aldatuko zaizkie pixoihalak hurrei.

1-2 urtekoen gelan, berriz, aldagarriagoa izango da egoera: haur batzuek, gehienetan edo zenbaitetan, 0-1 urteko gelako haurren moduko jokabidea izango dute, eta beste batzuek, berriz, esfinterren erabilera kontrolatzen badute edo kontrolatu nahian badabiltza, “handiek bezala” egin nahi izango dute. Ikasturtean zehar hurrek bilakaera nabarmena izango dute, komun erabilerari dagokionez.

Hori dela-eta, 1-2 urtekoen gelek elementu hauek izan beharko dituzte: alde batetik, pixoihalak aldatzeko leku bat (0-1 urtekoen gelaren antzekoa) gelan bertan, eta, bestetik, 1-2 urteko hurrei egokitutako komunak.

Haurren gelatik bertara joateko moduan jarri behar dira komunak.

Beste leku batzuetarako aipatu dugun moduan, komunak erabat irisgarriak izatea da helburua, leku batetik bestera alferrik ez ibiltzeko eta haurren taldearekiko komunikazioari eusteko.

Garbiketarako izateaz gain, espazio hori berariaz presta daiteke hurrek urarekin jolas dezaten.

«Ur-jolasak» bete-betean sartzen dira adin horietako hezkuntza-planteamenduen barruan, eta kanpo-jarduerak zein barne-jarduerak izan daitezke.

Bestelako «ur-jolasak» ere antola daitezke –bai kanpoan, bai barruan–; hau da, ikertze- eta deskubritze-jarduerak urarekin eta objektuekin jolas dezaten; baina, betiere, haurrak uretan sartu gabe.



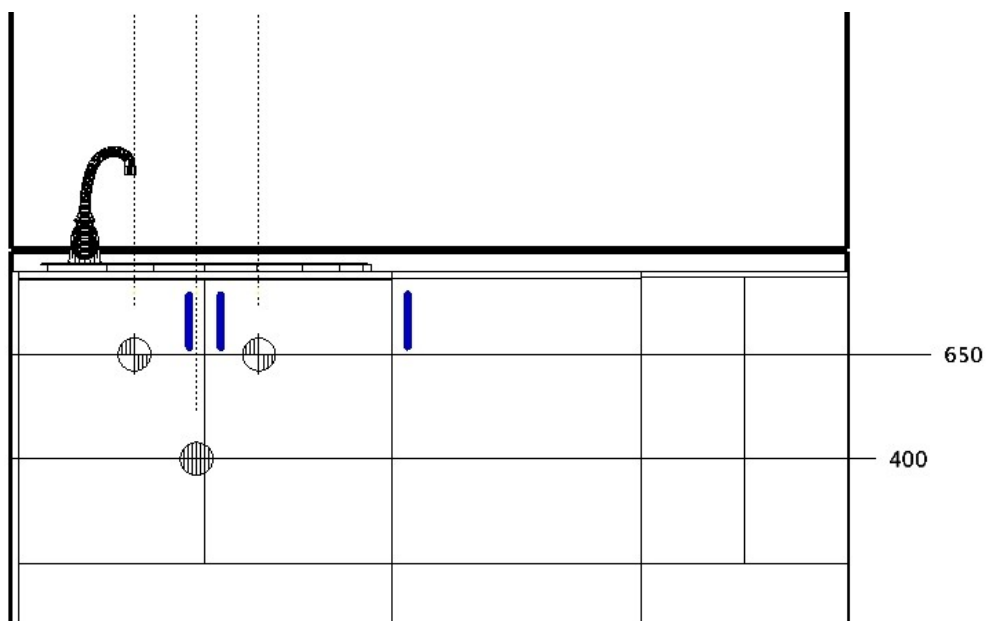
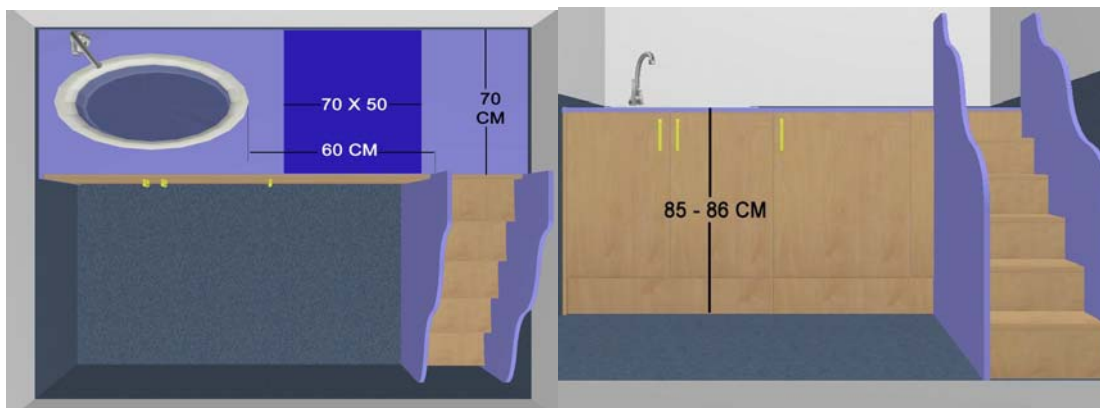
Jarduera horiek barruan egitekotan, lekurik egokienak gelen komunak dira; betiere, behar bezala egokituta daudenean, bertan pileta bat dutelarik:

- **Zoru ez labaingarria**, ertz erdi biribildukoak.
- **Harraska** zabal bat edo bi, sakontasun txikikoak eta haurren altuerara egokituak.
- Erregulazio termostatikoa.
- Haurrek eskuez erabil ditzaketan iturriak.
- **Estolda-zuloa** — ⊗ —, zoruaren parean, eroritako ura bertatik joan dadin.

0-3 urteko haurren garbiketarako guneak egiteko edo diseinatzeko, haurrak aldatzeko altzariei, komunei, ur-konketei eta horien hartuneei eta altuerei erreparatu behar zaie. Hona horien deskribapena:

- **HAURRAK ALDATZEKO ALTZARIA**. Haurrak aldatzeko altzari bainu-ontzidunaren altuerak **85-86 cm** artekoa izan behar du, haurra aldatu eta garbituko duen pertsonari —gure kasuan, hezitzaileari— pentsatuta. Gainaren **sakonerak, gutxienez, 70 cm-koa** izan behar du, baina gomendagarria da 80 cm-ko sakonera izatea, haurrak gora begira edo albora begira aldatzeko aukera izan dezan hezitzaileak, nahierara. Pixoihalak aldatzeko lekuak 60 cm-ko zabalera izan behar du gutxienez; neurri hori justu samarra izan daitekeen arren, aintzat hartu behar dugu bainugelak eginda izaten ditugula askotan, eta espazio horietara moldatu behar izaten dugula. Eskailera batzuk ere aurreikusi behar dira haurrak aldagailu gainera igo daitezen; horiek jartzen ez baditugu, hezitzaileen osasuna arriskuan jarriko baitugu. Jar gaitezen hezitzailearen lekuan, eta pentsa dezagun haurrak egunero igo behar ditugula aldagailura zenbait aldiz. Egunak joan eta egunak etorri, bizkarrak asko sufri dezake, eta bizkarreko minak eta osasun-arazo larriagoak ere izan ditzakegu. **Eskailera** horiek **babegarriak izan behar dituzte alboetan**, igo bitartean haurrak eror ez daitezen eta igotzean non heldu izan dezaten. Haurrak aldatzeko gainak material ez porotsukoa izan behar du, goxoa, lisoa eta erraz garbi daitekeena. Aldatzeko kuxinak **70x50**

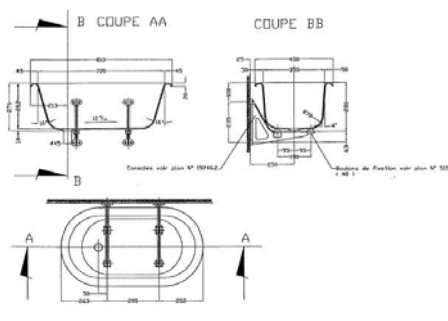
cm-koa izan behar du gutxienez. Hustubideak 40 cm-ko altuera izan behar du gehienez, eta ur hotzaren eta ur beroaren hartunek 65 cm, gehienez.



Haurrak aldatzeko altzariaren **iturriak** dutxa-modukoa eta birakaria izan behar du eta eskuen bidez eragiten ez den beste iturri bat, haurrak erraz bainatu ahal izateko; halaber, sistema termostatikoa izan beharko du, uraren tenperatura egonkorra izan dadin. Iturriak leku egokian egon behar du, hurrei bainu-ontzirako bidea ez oztopatzeko, hurrek estropezu egin ez dezaten, etab.



Bainu-ontziak ere berezia eta neurri egokikoa izan behar du, haurrak eroso egon daitezzen. Ez du ertzik eta irtengunerik izan behar, haurrek min har ez dezaten. Egun, bada merkatuan garbiketa-lan horiek egiteko bainu-ontzi egokia; hauxe da:



Altzarian sartzeko bainu-ontzia
Neurriak: 81 – 45 – 28 cm.

- **KOMUNAK.** Bi komun jarri behar dira gelako, eta bainugela haurren gela batek baino gehiagok erabiltzen badute, bainugela haurren gela guztietatik ikusi beharko da eta haurren gela guztietatik izan beharko da bainugelara joateko aukera. Azken bainugela horiek komun bat gehiago izan beharko dute haurren gela bakoitzeko. Komunek ergonomikoak izan behar dute, haurren beharrei egokituak. Ez dute taparik izan behar, haurrek hatzak harrapa ez ditzaten. Fluxor-sistema da komuneko ura betetzeko eta garbitzeko sistemarik

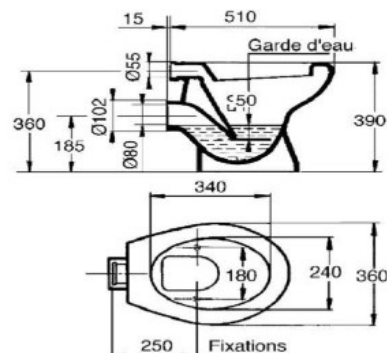
egokiena, hormen goiko aldea libre uzten baitu, haurrentzako kutxatategiak jartzeko edo beste edozein gordetze-sistema jartzeko. Fluxor horien sakagailuek ez dute ertzik izan behar, haurrek kolpeak har ez ditzaten, eta haurrek erraz erabiltzeko modukoak izan behar dute. Abantaila hauek dituzte fluxoreek:

- Espazio erabilgarri handiagoa uzten dute.
- Ura hustu eta gutxira izaten dira erabiltzeko moduan.
- Ez dute zaintza eta mantentze-lan berezirik eskatzen.

Fluxorrek ez jartzekotan, zisterna txikiak jar ditzakegu, hormen goiko aldea libre uzten baitute horiek ere, eta haurren kutxatategiak jartzeko aukera izango baitugu goiko aldean, espazioa ahalik eta gehien aprobetxatze aldera.



Komun-mota hau gomendatzen dugu:





KANPO-FLUXORRA

BARNE-FLUXORRA

BARNE-FLUXORRA

- **HARRASKA-MODUKO UR-KONKETA.** Komenigarria da ur-konketa **harraska-modukoa** izatea; hau da, ur-konketa izateaz gain, jolasteko lekua ere izan dadin neguan edo gelatik kanpoko ur-eremuak jolasteko erabili ezin diren egunetan. Ur-konketa mota horrek ez du sakonera handikoa izan behar, hala izanez gero, haurrak ez baitira hondoraino iritsiko. Luzexkak ere izan daitezke, jolas-eremua handiagoa izanda, haur batek baino gehiagok izan dezaten bertan jolasteko aukera. Ur-konketak altuera jakin batean jarri behar dira, hala egiten ez bada, haurrek arazoak izan baititzakete horietara iristeko. Altuera hori ur-konketaren sakoneraren arabera izango da; hau da, haren sakonera zenbat eta handiagoa izan, orduan eta altuera txikiagoa izan beharko du.

Ur-konketa mota hau gomendatzen dugu:





Ur-konketa horietako **iturriek** presiozko eskulekuak izan behar dituzte, haurrek erraz erabil ditzaten. Urak ez du oso beroa irten behar iturri horietatik, haurrak erre egin baitaitezke. Goiko argazkian ikus dezakegu nolakoak diren iturriak.

- **GELETARA EMATEN DUTEN LEIHOAK:** haurren higiene eta garbiketarako guneetatik haurren gelak ikusi behar dira, hezitzaileak haurren gelaren nondik norakoak kontrola ditzan, eta haurrak ongi daudela berma dezan une oro. Haurrak aldatzeko altzaria haurren gelari begira egongo da, eta segurtasunezko kristal bat izan beharko du, gutxienez, 3 + 3-ko lodiera eta 90 zentimetroko altuera izango duena. Horiek horrela eginez gero, nahikoa leku izango dugu beheko aldean haurrak aldatzeko altzaria jartzeko. Leiho horiek zabaltzea egongo da, horrela hezitzaileak haurrekin hitz egiten eta harremanetan egon daitezkeelarik gelako ikuspegia mantentzen dela.
- **BAINUGELAKO ZORUA:** ez du irristakorra izan behar, bai, ordea, garbitzeko erraza eta erdian estolderia-zuloa izango duena, ur-konketekin jolastuz gero, ura bertatik joan dadin.
- **BAINUGELAKO HORMAK:** lisoak, garbigarriak eta garbitzeko eta desinfektatzeko errazak izan behar dute. Ez dute ertzik egin behar zoruarekin bat egiten dutenean, seguruak eta garbitzeko errazak izan daitezen.

4.3.3.- Haurren atsedeen eta lotarako guneak

Gelak haurren atsedenerako gune bereziak izango dituzte, hauek gelarekin ikuspegia mantentzen dutelarik. Ikuspegi hau mantentzeko paretan leihoak zabalduko dira,, hauen beira segurtasunezkoa delarik gutxienez 3+3-koa. Egokia litzateke, halaber, beirate hauetan gortinak jartzea haurren gelaren aldetik, behar dugun iluntasuna lortzeko.

Lo-gunea diseinatzeko orduan kontuan hartu beharko dugu espazio egokia utzi beharko dugula, 0-1 adin-tarteko lo-gunean 8 sehaska sartu behar direlako eta 1-2 adin-tarteko lo-gunean aldiz 13 hamaka.

Lo-gune mankomuna egiten baldin bada bi gelentzako guztira lotan egon daitekeen haur kopurua kontuan hartu beharko da.

Hezitzaileak erraz sartzeko moduan jarriko dira lo-guneak, eta isolamendu akustikoa izan beharko dute.

Zeharkako argi erregulagarriak jarri behar dira, haurren ikusmena kaltetu ez dezaten.



Ezinbestekoa da lo-gunea entxufe bat izatea zorutik 120 cm-ra, eta gutxienez apal bat izatea babykontrol-igorgailua jartzeko eta irrati kasetea jartzeko.

4.4.- ERABILERA ANITZEKO ARETOA

Izenak berak adierazten duen moduan, areto horrek egiteko bat baino gehiago ditu 0 – 3 urtekoen haurreskoletan.

Hezitzaileek erabakiko dute espazio hori zertarako erabili. Normalean, psikomotrizitate-jarduerak egiteko, plastika-tailerrak egiteko, barne-patioa izateko eta beste zenbait gauzatarako erabiltzen da.

Erabilera aniztasun hori dela-eta, aretoko ekipamendua mugikorra izango da. Lekuaren erabilera optimizatzeko, gomendagarria litzateke haurren mahaiak hormara tolesteko modukoak izateak, beti ere ondo ziurtatuz mahai hauen euskarria tamainaz aproposa eta segurtasunezkoa delarik.



4.5.- BILTEGIA

Sarritan, eta garrantzirik gabekoa dirudien arren, biltegi bat izatea oso baliagarria izaten da 0-3 urtekoen haurrekoletan.

Biltegi bat jartzeko, noski, haurrekolaren azalerari eta haur-kopuruari begiratu behar diogu.

Hala ere, badakigu jolas-material guztiak ez direla beti geletan egoten eta horietako asko nahiko handiak izaten direla.

Biltegiak lagundu egingo digu materiala jasotzen eta egoki irizten den garaian ateratzen.

Biltegiako ekipamenduak praktikoa izan behar du. Hormetan “kremailera-moduko” apalak jartzea ideia ona da, apalak nahierara igo eta jaitsi eta gauzak beren bolumenaren arabera gordetzeko aukera emango baitigu.



4.6.- ZUZENDARITZA-BULEGOA – BILERAGELA

Espazio horretan egingo dira zuzendaritza-lanak, familiekiko elkarrizketak eta hezitzaile-taldearen bilerak.

Ekipamendua espazioaren arabera izango da, baina elementu hauek izan behar ditu: harrera-mahaia ordenagailua, inprimagailua eta elementu informatikoak jartzeko hegala, bulegoko aulki gurpilduna, aulkiak, bileretarako mahaia (espaziorik badago), armairuak, artxibategiak, esekitokiak, paperontziak, eta abar.

Funtsezkoa da gela honek kanporako komunikazioa izatea INTERNET, TELEFONO ETA FAX BIDEZ. Zerbitzu horiek izateko behar diren konexioak jarriko dira, eta hauek ALTAN egon beharko dira haurreskola zabaldu baino lehen.

Logikoa da, halaber, alboan edo gertu komun bat izatea.



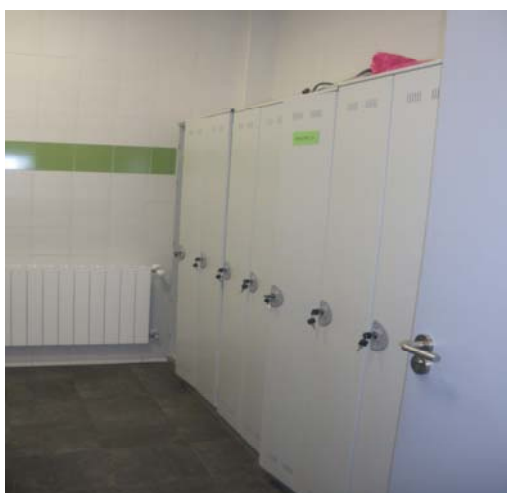
Partzuergoak honako instalazio hauek jarriko ditu bulegoan: ordenagailua eta funtzio anitzeko inprimagailua.

4.7.- BAINUGELA – LANGILEEN ALDAGELA

Bainugela – Langileen aldagela haurren unitateetatik eta haurren bainugelatik aparte jarriko da, eta elementu hauek izango ditu: ur-konketa (haurreskolak catering

zerbitzua edota sukaldaria baldin badauka ur-konketa hau eskuen bidez eragiten ez denetakoa izan behar da), komuna, dutxa, takilak, xaboi dosifikatzailea eta paperezko toallentzako euskarria.

Garrantzitsua da, baita ere, leku horretan larrialdiko botikin bat jartzea, lehen sorospenerako gaiez hornitua.



4.8.- JOLASGUNEA

Jolasgunea guztiz zedarrituta edo mugatua egongo da, haurren segurtasuna bermatzeko, eta haurrek soilik erabili beharko dute beren ordutegian.

215/2004 Dekretuaren arabera jolasgunetzat sei unitate edo horren zatiki bakoitzeko 75m²-ko azalera utziko da, gutxienez. Aipatutako unitateez gaineko bakoitzarentzako, berriz, 10m² gehiago utzi beharko da.

2008ko apirilaren 10eko Aginduaren arabera jolasgunea baimendutako postu kopuruaren araberrako tamaina egokia izango du. Gune hori ondo mugatuta egongo da, haurren segurtasuna bermatzeko eta haurrek erabiltzen dutenean, eurek baino ez dute erabiliko.

Haurreskolaren kanpoaldean leku estali bat prestatzea gomendatzen da, ume-kotxeak bertan gordetzeko.







HAURRESKOLAK PARTZUERGOKO 0 – 3 URTE BITARTEKOEN
HAURRESKOLEN PROIEKTUAK ETA ERAIKUNTZA-LANAK KOORDINATZEKO
AHOLKU-AGIRIA

(2010 martxoa)

Aholkularia:



Pedagogia-arloko aholkularia: Juanjo Quintela Bereziartua.